

Családalapítás, otthonteremtés

I. Félmúlt és a jelen

A családalapítás, és az otthonteremtés gyakran egymáshoz kapcsolódó tényeinek, körülményeinek áttekintéséhez egyaránt szükséges lenne azoknak a folyamatoknak az átfogó ismertetése, amelyek részben már megelőzték a rendszerváltást, részben azóta (is) jellemzik a magyar társadalom fiatalokból álló szegmensét.

Témánk áttekintéséhez változó tartalmú és változóan használható források állnak rendelkezésünkre. Ismerünk a 15–29 éves fiatalokat reprezentatív mintán vizsgáló kutatásokat, készültek elemzések a teljes népességről szóló kutatások fiatal évjárátaiban megragadható folyamatokról. Találunk közöttük szociológiai és statisztikai munkákat, készült olyan kutatás, amely kiemelt módon vizsgálta életünk fordulópontjait, vannak adataink a lakásállomány nagyságáról és a lakások szobaszámáról, közműellátottságáról, az új építésű lakásokról és az építettökről, a lakáshitelezésről, annak állami támogatású részéről.

Ezek kis része viszonylag új adatokra épít, egyes tényeket csak több éves felvételekben értelmeznek. Van olyan munka, amelyben a 29. életévnél húzzák meg a fiatalkor felső korhatárát, másokban 39 évig fiatalnak tekintik a népességet.

Ismerünk olyan elemzéseket, amelyek a változásokat teoretikusan, vagy majdnem az elmélet szintjén értelmezik, olvashatunk olyan dolgozatot, amely áttekintést tartalmaz a fiatalokról készült fontosabb fejtegetésekről.

Van olyan munka is, amely – egyebek mellett – a felvétel időpontjáig bekövetkezett, fontosnak tekintett életútátmenetekből kialakuló

klasztereket tekinti át. Ezzel a közelítéssel képet ad a témánk szempontjából fontos mozzanatok – a családalapítás és az otthonteremtés – kapcsolatáról, és e kapcsolat több évtizedes változásairól.

Nem készült viszont olyan kutatás, amely a felnövekvő nemzedékben az önálló életvitel kialakításának gyakran visszafordítható mozzanatait tűzte ki megismerendőnek. Hiányzik a saját háztartást saját otthonban kialakító ifjú törekvéseket és azok sikerét-kudarcat, segítő és hátráltató mozzanatok, a tényekben és az értékrendben meglévő, ill. hiányzó feltételeket átfogóan vizsgáló kutatás is.

A rendelkezésre álló, és a hiányzó információk együttesen nehéz induló helyzetet jelentenek, munkánk szükségszerűen eltérő közelítésmóddal készült forrásokra támaszkodik és kivédhetetlenül hiányos lesz. Elkészítése közben mindvégig el kellett kerülnünk, hogy lokális kutatásokból származó eredményeket is használjunk, amelyek egy-egy részahalmaz jellemzőit állítanák abba a hamis megvilágításba, hogy a fiatalokat átfogóan jellemző képet kerekítünk tudottan korlátozott érvényességű kutatás alapján.

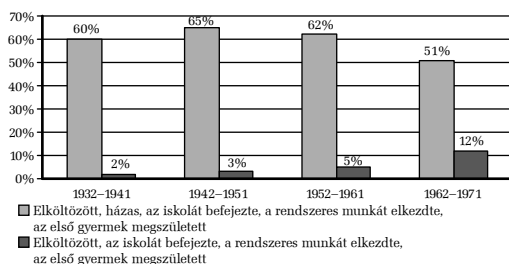
Az előzményeket nem csak a források, feltevések, de az időelhatárolások miatt is értelmeznünk kell. A rendelkezésünkre álló adatok és elemzéseik alapján úgy látjuk, nem húzhatunk éles határvonalat, mert a félmúlt, sőt a jelenlegi helyzet megértéséhez nem egyszer a korábbi évtizedekig kell visszanyúlnunk. Emiatt itt és a következő részben is többször hosszabb idősorokra hivatkozunk, magyarul: a félmúltat igen rugalmasan kezeljük.

Az előzményekből kiemelendőnek tartott legfontosabb mozzanatok esetében többnyire a

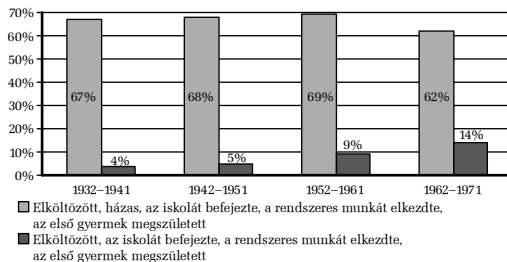
Bognár Virág¹ dolgozatában szereplő elemzések adataira támaszkodtunk. Elsősorban azért, mert munkájában az otthonteremtés nem válik el élesen a családalapítástól. Őt életútátmenet előfordulásának mintázatait vizsgálta a 25. és a 30. életév között. A KSH Népeségtudományi Kutatóintézet *Életünk fordulópontjai* c. kutatása első hullámának (2001/2002.) adatai alapján arra kereste a választ, hogy az életút e két pontjáig megtörténtek-e az alábbi fontos átmenetek:

- házassági vagy élettársi kapcsolat az adott életkorban,
- első elköltözés a szülői házból,
- a legmagasabb iskolai végzettséget adó iskola befejezése,
- az első gyermek megszületése,
- az első rendszeres munka megkezdése.

Nyilvánvaló, hogy e jelentést túlterhelné, ha tanulmányából részletesen hivatkoznánk az általa vizsgált hipotézisek rendszerére és a vizsgálatokra használt elemzésben kikristályosított klaszterek teljes rendszerére, amelyekben az 1962–1971, az 1952–1961, az 1942–1951 és az 1932–1941 között született kohorszokhoz tartozó megkérdezettek csoportjait vetette egybe. A családalapítás szempontjából elégségesnek tartjuk a 30 éves életkorhoz kapcsolódóan tárgyalt eredményei két elemének: a szűkülő terjedelmű domináns mintázatban, és egy kohorszról-kohorszra mindinkább növekvő terjedelmű klaszterben együtt megjelenő életútátmenetek jellemzését. Ezért arra koncentrálnak, hogy milyen eltérések jellemzik ezt a két életútátmenet együttest a vizsgált életkori csoportokhoz tartozó férfiak és nők tíz éves kohorszai esetében.



1. ábra. Az életút átmenetek két mintázata 30 éves korban a férfiak körében (%)²

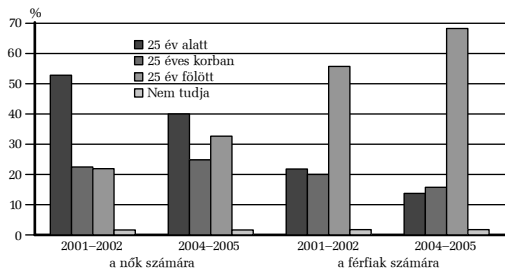


2. ábra. Az életút átmenetek két mintázata 30 éves korban a nők körében (%)³

Mindkét klaszter esetében igaz, hogy a vizsgált korcsoportok közötti eltérések az első három kohorsz esetében kisebbek, mint a harmadik és negyedik korcsoport között. Azok a megkérdezettek, akik az ezredforduló előtti évtizedben váltak harminc évesekké, ritkábban léptek házasságra (élettársi kapcsolatra), mint az előttük járó generációk képviselői, és gyakrabban váltak házasság (élettársi kapcsolat) nélkül első gyermekük szüleit, mint azt a náluk idősebb három kohorsz esetében láthatjuk.

Ennek alapján azt mondhatjuk, hogy a rendszerváltásig hozzávetőleg azonos arányban történtek meg a fontos életútátmenetek a fiatalok körében, és jellemzőnek nevezhetjük azt a mintázatot, amelyben mind az öt fordulópontra bekövetkezett a 30. életévig. A legfiatalabbak esetében azonban (a férfiak esetében valamivel markánsabban) elmozdulást láthatunk, a társadalmilag tipikusnak mutató átmenetegyüttes stabil aránya csökkenő tendenciájúvá vált. Számunkra ez azért fontos, mert kijelöli azt a fordulópontra, amikor a felnőtté válás megszokott menetrendje megváltozott. A családalapítás gyakorlata nem követi a korábban általánosan elfogadott mintákat, mind többen választanak korábban ritkán előforduló magatartásmódokat.

A családalapítás leggyakoribb módjával, a házasságkötéssel kapcsolatos ítéletek változásáról is képet kaphatunk, a KSH Népeségtudományi Kutatóintézet *Életünk fordulópontjai* c. kutatása nyomán. A kutatás első és második hullámában így vélekedtek a házasságkötés ideális időpontjáról:



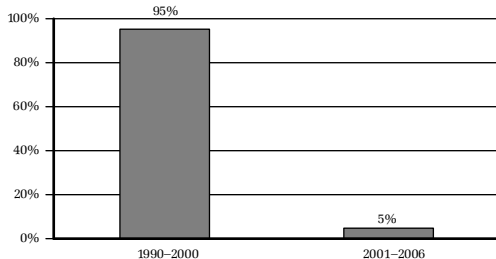
3. ábra. A legjobb házassággkötési kor a nők és a férfiak esetében (%)⁴

A házassággkötés időzítését a kutatás mindkét hullámában nemek szerint differenciált módon mérlegelték. Ez a hagyományosan kialakult társadalmi álláspontot (és gyakorlatot) tükrözi, a férfiak inkább ráérnek a családalapítással. Az 1. és 2. ábrán bemutatott klaszterekből láthattuk: a fiatal nők és férfiak életútátmenet mintázataiból kirajzolódó, eltérő gyakorlat arra utal, hogy az ítéletek és a praxis egy irányba mutatnak.

A felvétel második hulláma három évvel követte az elsőt. Ez a rövid idő is elegendő volt az álláspontok érzékelhető változására: mindkét nem kapcsán csökkent az ideális időpont 25 év alatt, és nőtt a 25 év felett kijelölők aránya. Az elmozdulás praktikusán már átnyúlik félmúltba, de megítélésünk szerint az előzmények egy része éles határvonal nélkül folytatódik a félmúltban.

A fiatalok otthonteremtésének napjainkra jellemző körülményeit legjobban befolyásoló előzménynek azt tekintjük, hogy a rendszerváltást követően Magyarországon szinte teljesen megszűnt a városokban korábban meghatározó arányú bérlakás szektor. Az önkormányzatok kezelésében lévő állami tulajdonú lakásvagyon domináns többségét rövid idő alatt privatizálták. Ebben a folyamatban a gyakran rossz állapotú épületekben levő bérlakások javát meglehetősen nyomott árakon eladták a bérlőknek, a többlakásos épületeket az új lakástulajdonosoknak társasházzá kellett átalakítaniuk. Az így átalakult magántulajdonú lakásvagyon szerkezetében megnövekedett a rossz állapotú, régi bérházak és az energiateljesítésben rossz hatásfokú

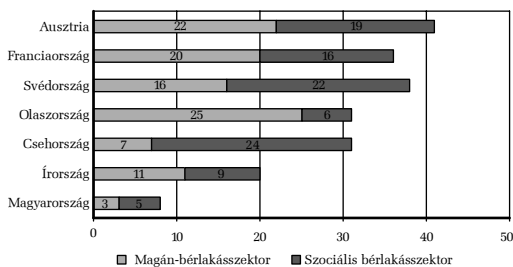
panelépületek aránya. Az önkormányzatok viszont „megszabadultak” attól a gondtól, hogy a piacfüggetlen lakberkonstrukció miatt évtizedek óta elmulasztott karbantartási, felújítási kötelezettségeknek kelljen eleget tenniük. A több mint 600.000 önkormányzati lakást érintő eladási hullám dinamikáját láthatjuk a következő ábrán:



4. ábra. Az 1990-2006. között eladott önkormányzati lakások aránya (%)⁵

A kampányszerű értékesítés meghatározó többsége az ezredfordulóig megtörtént, a további hat évben ennek töredékét adták el az önkormányzatok.

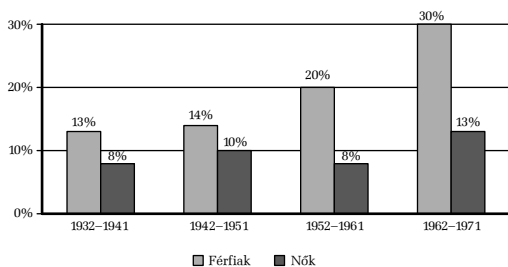
A piaci lakbér szerkezet kialakulásának elmaradása volt az egyik oka annak, hogy az új lakásberuházások többségében nem bérbeadásra, hanem eladásra építenek lakóingatlanokat. Az elvétele előforduló önkormányzati lakásépítések esetében is többnyire pályázati úton, szociális megfontolások alapján elérhető bérlakások épülnek (pl.: fecskeház konstrukciók), és hiányzanak a valódi piaci bérekkkel jellemezhető lakásberuházások. Az ezredforduló környéki lakásszerkezet így jellemzett hiányosságait jól követhetjük a bérlakás-szektor arányait nemzetközi összehasonlításban áttekintő ábrán:



5. ábra. A bérlakás-szektor arányai 1999. (%)⁶

A hét ország adatait összehasonlíthatóvá tevő diagram plasztikus képet ad arról, hogy milyen távolságok választják el a hazai viszonyokat a többi hat ország bérlakás-szektorától. Egészében is, és a szociális bérlakások szegmensében is legtöbb esetben a hazainak többszöröse a bérelhető és megfizethető bérű lakások aránya. Hozzá kell tennünk, hogy a piaci lakbérszerkezet kialakulásának egyik jelentős gátja az a jövedelemstruktúra, amely a munkaerő újratermelésének költségeibe nem kalkulálja be a lakásköltségeket. Sem a bérlakás, sem a lakástulajdon megszerzésének költségeit. Utóbbit a lakáshitelezés lehetőségei csak látszólag enyhítik. A fiatalon, az államilag támogatott lakáshitel és a szocpol együttes lehetőségeivel elérhető saját lakás az esetek többségében hosszú távra elkötelezi a jórészt egy-két szobás lakásokban berendezkedő fiatalokat.

Az *Életünk fordulópontjai* kutatás első hulláma nyomán átláthatóvá vált, hogy az ezredfordulón az 1962–1971 között születettek a korábbi kohorszoknál ritkábban költöztek el szüleiktől 30 éves korukig. A 6. ábrán kohorszokként elkülönítve ábrázoltuk a férfiakra és a nőkre jellemző életútátmenet mintázatokat arányait.



6. ábra. 30 éves korban a szülőikkel él, az iskolát befejezte, a rendszeres munkát elkezdte, viszont nem házas, nem született gyereke a férfiak és a nők körében, az 1932-1941 között született kohorszoktól kezdődően (%)⁷

A figyelemmel kísért kohorszok életútátmenet klasztereinek egybevetése azt jelzi, hogy mindkét nem esetében emelkedett azok aránya, akik 30 éves korukig nem alapítottak családot, nem költöztek el szüleiktől. Ők értelemszerűen nem teremtették meg önálló otthonukat, sem bérelt, sem saját tulajdonú lakásban. A férfiakat gyakrabban találjuk ilyen helyzetben, mint a nőket.

Az ide tartozó férfiak jóval magasabb arányához hozzá kell tennünk, hogy feltehetően ebben a körben magasabb az alacsonyabb iskolázottságúak, a rosszabb jövedelmi lehetőségűek és a korán munkanélkülivé vált fiatalok előfordulása, akik valószínűleg csak később, vagy egyáltalán nem kötnek házasságot (élettársi kapcsolatot) és ritkábban válnak szülőkké, mint jobb helyzetű társaik. Ez a helyzet is arra utal, hogy a család-alapítás és az otthonteremtés az elemzés számára ugyan szétválasztható, de a mindennapokban szorosan összetartozó része a fiatalok életének.

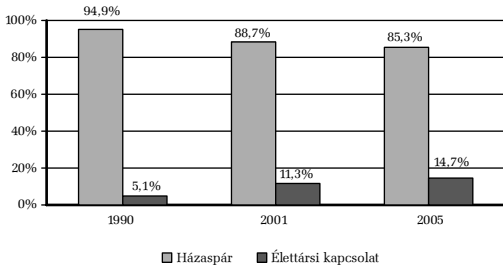
Végül a szülői ház elhagyásának és az első önálló lakás megszerzésének kapcsolatáról kell egyetlen mozzanatot bemutatnunk. Az 1961–72 között születettek körében 51% azok aránya, akik később jutottak első lakásukhoz, mint ahogyan elhagyták szüleik otthonát. Ebben a jelentős arányú körbe tartoznak azok, akik kollégiumban, albérletben, közösen bérelt lakásban, párkapcsolati partnerüknél laktak mielőtt első saját otthonukat megszerezték.⁸

II. 2006–2007

Az ezredfordulót követő időszakról, ill. a legutóbbi évekről részben azonos részben újabb források állnak rendelkezésünkre. Azonosak annyiban, hogy a családalapításról leghasználhatóbb adatfelvétel változatlanul az *Életünk fordulópontjai* kutatás. Újabbak annyiban, hogy a jelenhez közelebbi, de elszigetelt információkkal szolgálnak népmozgalmi történésekről, lakásépítésről, lakáshitelezésről. A legfrissebb adatok kevésbé hajlékonyak, mint az *Életünk fordulópontjai*, amelynek harmadik hullámáról (2007/2008.) értelemszerűen azt sem ismerhetjük, amely a második hullám nyomán már hozzáférhető.

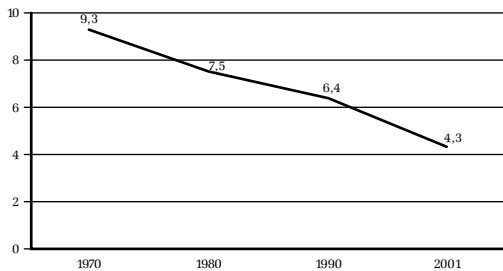
A hozzáférhető adatok egy részénél célszerű a félműlnál távolabbra is visszatekintenünk, mert nyomonkövethető módon a folyamatok egy része a rendszerváltásnál előbb kezdődött. Emiatt előfordul, hogy több évtizedes idősorokat is közlünk.

A családalapítás az utóbbi évtizedekben nem azt jelenti, mint korábban. Ennek bemutatásához elsőként azt kell áttekintenünk, hogy a rendszerváltást követően miként változott a házasságok és élettársi kapcsolatok egymásközi aránya a házaspáros típusú családokon belül.



7. ábra. Házaspárok és élettársi kapcsolatok a házaspáros típusú családok körében (%)⁹

Az egy családban élő párokon belül fokozatosan csökkent a házasságra lépett párok, és ennek megfelelően emelkedett az élettársi kapcsolatban élők aránya. A családi státusz e két módjának változásai elválaszthatatlanok attól, ahogyan a házasságkötések arányai változtak. Ez a folyamat tipikusan évtizedekkel ezelőtt kezdődött, így korai megjelenésétől célszerű bemutatnunk:

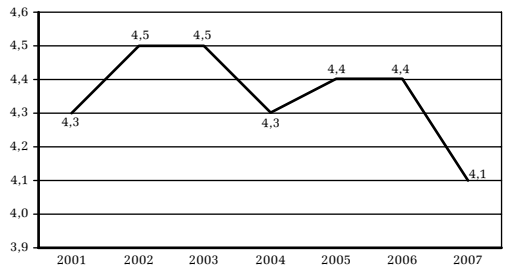


8. ábra. Ezer lakosra jutó házasságkötés a népszámlálások évében¹⁰

A házasságkötések arányszámai a rendszerváltás előtt is folyamatosan csökkentek. A diagramunkon feltüntetett utolsó évtizedben ez a tendencia egy kissé markánsabbá vált. Egészében véve elmondhatjuk, hogy a mind ritkábban kötött házasságok a magyar népesség házassodási hajlandóságának változását jelzik. A család-

szerveződés és a párkapcsolati modellek átalakulásának vagyunk tanúi.

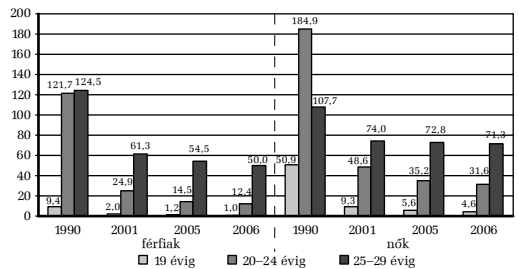
Az ezredfordulót követően a fenti adatokban nem történt gyökeres változás, az évenként vizsgált házassodási arányszámok továbbra is alacsonyok. Ezt követhetjük a 9. ábrán:



9. ábra. Ezer lakosra jutó házasságkötés a 2001. évi népszámlálást követően¹¹

A 2001. évi népszámlálást követő hat évben a házasságkötések arányszámai enyhe hullámzást követően további csökkenést mutattak. Ezek az adatok azt is jelzik, hogy a népmozgalmi statisztikákban az egyik évről a másikra látott változásoknak nem érdemes túlzott jelentőséget tulajdonítanunk, a valódi tendenciák hosszabb időtávon válnak követhetővé.

A családalapítás kifejezetten ifjúságról szóló adatai köréből a házasságkötések 29 éves életkorig tartó tendenciáját tudjuk bemutatni, nemek és korcsoportok szerint elkülönítve.



10. ábra. Ezer megfelelő korú nem házas férfira és nőre jutó házasságkötések száma az adott években¹²

Az oszlopdiagram adatai alapján azt kell mondanunk, hogy a teljes népesség házassodására jellemzőnek talált ingadozással ellentétben a 15-29 év közöttiek mindhárom korcsoportjában

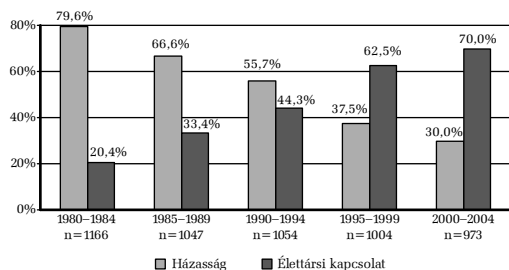
csökken a házasságkötéssel családot alapító előfordulása. A legfiatalabb (19 életévig terjedő) csoportban a férfiak már csak elvétve lépnek házasságra, és a nők körében is drasztikusan csökkent a házasságkötés előfordulása. A 20–25 évesek mindkét nem esetében szintén lényegesen ritkábban kötnek házastársi kapcsolatot. Ebben a körben már érzékelhető, hogy ez a trend a férfiak körében erősebben érvényesül, mint a nőknél. A harmadik csoportban (25–29 évesek) a férfiak és a nők esetében is kevésbé csökken a házasságkötések előfordulása, de mindkét nemet ez a trend jellemzi.

A párkapcsolatok létrejöttének életkori időzítéséről rendelkezésünkre álló adatok közül arra érdemes figyelnünk, hogy a különböző életkorukig első tartós párkapcsolatukat kialakító fiatalok milyen arányban létesítettek házasságot, élettársi kapcsolatot, vagy tartózkodtak mindkettőtől. Az 1960–1964 között születettek közül 20. életévig házasságot kötött 36,2%, élettársi kapcsolatra lépett 8%, és nem volt még tartós kapcsolata 55,9 százalékuknak. A 20 évvel később, 1980–1983 között születettek közül 20 éves koráig házasságot kötött 2%, élettársi kapcsolatot létesített 18,6%, és egyáltalán nem volt még tartós párkapcsolata 79,2 százalékuknak. Hasonló tendenciát figyelhetünk meg a 25. és a 30. életévig kialakult, ill. ki sem alakult párkapcsolatokról beszámoló körében. Egészében véve azt mondhatjuk, hogy a fiatalok az előttük járó generációkhoz képeset halasztják a tartós párkapcsolatok mindkét változatának kezdetét, és növekvő arányban egyáltalán nem lépnek tartós párkapcsolatra a figyelembe vett életkorokig.¹³

Adataink kapcsán ki kell emelnünk, hogy a fiatalok körében megismert tények és az optimális házassági életkorról szóló megítélések egybeesnek. Meggyőződésünk, hogy itt nem az az alapelv kell szembenéznünk, hogy a közvélekedés vagy a praxis közül az egyik befolyásolja a másikat, hanem mindkettőt a magyarországi viszonyokban kimutatható egyéb tényezők alakítják. Csak felsorolásszerűen: az iskolai pályafutás meghosszabbodása, a tanulmányokkal megszerzhető kompetenciák és a munkaerő-piaci el-

várások eltérései, a lakáspiaci anomáliák közül az államilag támogatott hitelek visszaszorulása, a bérlakás szektor fejletlensége kumulálódó hatásaival a tartós párkapcsolatok kialakulásának elhalasztását eredményezhetik.

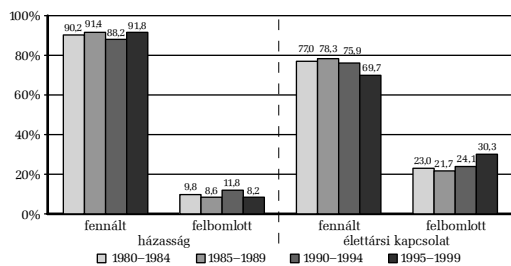
További részletekkel egészíthetjük ki az eddigi képet, ha az első párkapcsolatok házasság és élettársi kapcsolat szerinti eltéréseit tekintjük át. Az elérhető adatok ez esetben nem kapcsolódnak életkori csoportokhoz, de azt a feltételezést megengedhetőnek tartjuk, hogy az első párkapcsolatok domináns módon a fiatal korban jönnek létre, így az ilyen kapcsolatok, ha kimondatlanul is, de a fiatal népességet jellemzik.



11. ábra. Az első párkapcsolati formák megoszlása a párkapcsolatok létrejöttének időpontja szerint (%)¹⁴

Az 1980-tól 2004-ig terjedő negyedszázad kezdetekor az első tartós párkapcsolatok domináns módon házasságot jelentettek (a kapcsolatok mintegy négyötödével) és a fennmaradó egyötöd jelentette az élettársi kapcsolatokat. Ez a markáns aránykülönbség a vizsgált öt éves ciklusok során szakaszról-szakaszra határozott változásokat mutat. A házasságkötés szerepe az első tartós párkapcsolatok között fokról-fokra csökken, és ezzel egyidejűleg növekszik az élettársi kapcsolatok aránya. Az ezredforduló utáni években az élettársi viszony átveszi a házasságkötés meghatározó szerepét. Az *Életünk fordulópontjai* kutatás második hullámának idejére kialakul a diagramon figyelemmel kísért induló periódus tükörképe, az első tartós párkapcsolatok körében az élettársi helyzettel induló kapcsolatok 70, míg a házasságként kezdődő párhelyzetek 30 százalékot tesznek ki. Tegyük hozzá: olyan párkapcsolati forma vált meghatározóvá, amelyből praktikusán lényege-

sen egyszerűbb kilépni. És nem érhet bennünket meglepetés akkor, amikor a párkapcsolatok e két változatának tartósságát, ill. bomlékonyságát vesszük szemügyre. A következő diagramon azt követhetjük nyomon, hogy az első párkapcsolatok a kialakulásukat követő ötödik esztendőben összekötötték-e tagjaikat, vagy már kiléptek belőlük a kapcsolatban érintett fiatal nők és férfiak. Ezt a megismert tartós kapcsolatok fennállását a házasságok és az élettársi kapcsolatok szerint elkülönítve feltüntető ábrán követhetjük nyomon:



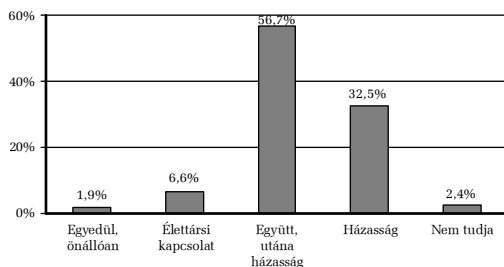
12. ábra. Párkapcsolati státusz 60 hónappal az első párkapcsolat kialakulása után (%)¹⁵

A párkapcsolatok módozatai szerint elkülönített oszlopdiagram alapján két jelentős különbséget látunk a házasságok és az élettársi kapcsolatok tartósságában. Az egyik érdemi eltérés abból áll, hogy a házasságok minden figyelemmel kísért időszakban stabilabbnak mutatkoznak az élettársi kapcsolatoknál. A házasságok esetében 10% körüli az öt éven belül megszűnt életközösségek aránya, míg az élettársi kapcsolatok esetében ennél jóval magasabb a felbomlott kapcsolatok aránya.

A másik érdemi eltérést abban látjuk, hogy a házasságok tartóssága a négy egymást követő periódusban megközelítőleg azonos szintű, viszont az élettársi közösségek a figyelemmel kísért 20 év során bomlékonyabbakká váltak. Feltételezhetjük: a fiatalok egy része azzal – a gyakran ki sem mondott – előfeltételezéssel létesít ilyen kapcsolatot, hogy kudarc esetén a házasságnál könnyebben léphet ki egy élettársi viszonyból. Magyarán szólva, próbaházasságra lép.

A párkapcsolatok megítélése is ebbe az irányba mutat. A többször hivatkozott, *Életünk fordul*

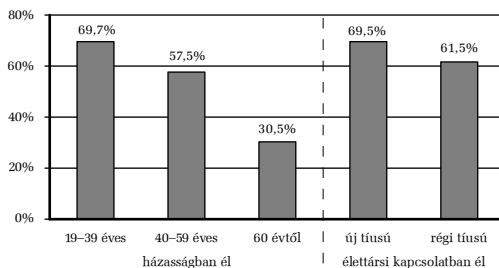
lópontjai kutatás során azt is vizsgálták, hogy milyen életformát javasolnának a fiataloknak a párkapcsolatban élők. A kutatás első hullámában így javasolták az eltérő életformákat:



13. ábra. Fiatalok számára ajánlott életforma a párkapcsolatban élők véleménye alapján (%)¹⁶

A véleménynyilvánítók több mint fele az együttélést követő házasságot és további harmada az azonnali házasságot ajánlaná a fiataloknak. Együttvéve meghatározó többségük a házasságot tekinti elérendő helyzetnek, de igen magas a próbaházasság híveinek aránya. Feltehetően abból a megfontolásból, ami részben a fiatalok gyakorlatát is befolyásolja: az együttélés hozzásegíthet az összeszokáshoz, és téves döntést követően egyszerűbben lehet megszüntetni az életközösséget. E csoport mellett viszonylag szűk, de még érdemi arányú az élettársi helyzetet feltétel nélkül ajánlók csoportja. A napjainkra meglehetősen kiterjedt irodalmú szingli helyzetet viszont elvetve (1,9%) javasolnák a fiatalok számára.

A próbaházasság érékű, előzetes együttélés híveinek aránya eltérő a különböző életkorú házások, ill. a kétféle élettársi kapcsolatban élők esetében:

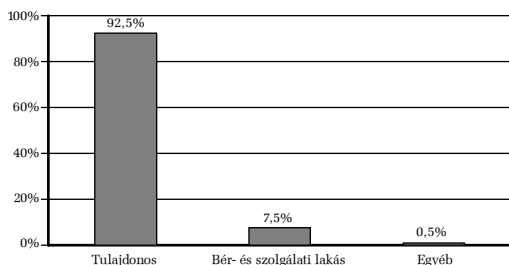


14. ábra. Az együttélést követő házasság a különböző párkapcsolatokban élők ajánlásaiban (%)¹⁷

Az együttélést követő élettársi kapcsolatot a házasságban élők legfiatalabb csoportja és az „új típusú” (nőtlenként, hajadonként) élettársi kapcsolatban élők ajánlják a legnagyobb arányban a fiataloknak. A próbaházasság melletti – praktikusan azonos arányú – állásfoglalásaikhoz legközelebb a „rég típusú” (elváltként, özvegyként) élettársi kapcsolatot létesítők álláspontját találtuk. A középkorú házasság körében náluk kevesebb, de 50% feletti az együttélést követő házasság javaslók aránya. Egyharmad alatt csupán a házasságban élők legidősebb csoportjából ajánlották a próbaházasság karakterű élettársi kapcsolatot.

Ezek az eltérések csak árnyalják, de nem írják felül az általános vélekedést: az élettársi kapcsolatot a majdani házasság horizontjával ajánlatos. Így a fiatalok mind gyakoribb élettársi kapcsolatát a közmegítélésben elfogadottnak tekinthetjük. Az együttélésre berendezkedő fiataloknak sok szempontból új helyzeteket kell megoldaniuk, ezek egyik legjelentősebbje, hogy hol rendezhetik be életközösségüket.

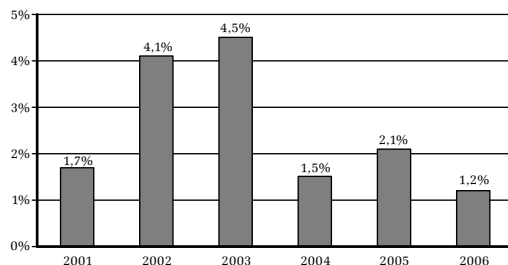
Ennek legtágabb megközelítéséhez tudnunk kell, hogy Magyarországon a 2005. évi mikrocenzus szerint 4.137.000 lakásból 3.937.000 a lakott, amelyek összesen 4.002.000 háztartásnak adtak otthont.¹⁸ Az összes lakott lakást a következő jogcímen használják:



15. ábra. A lakott lakások használatának jogcíme 2005-ben (%)¹⁹

Az oszlopdiagram meggyőzően bizonyítja, hogy az 5. ábrán látható, 1999. évi helyzethez képest mi sem változott, a magyarországi bérlakás szektor kialakulása még várat magára. Ennek hátterében legközvetlenebbül az áll, hogy a

beruházók a nem kevés új építésű lakás döntő többségét értékesítésre szánták, és csak töredékét tekintették bére adhatónak. A 2001–2006. közötti arányokat a következő ábrán tüntettük fel:

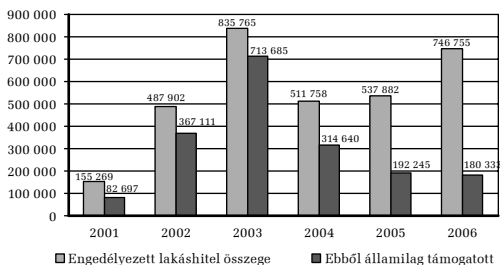


16. ábra. Bérbeadásra épült az összes épített új lakásból 2001–2006. (%)²⁰

Az ezredforduló óta egyetlen évben sem építettek olyan mértékben bérlakásnak szánt lakóingatlanokat, amelyeknek hatása alkalmas lenne, hogy lépésről-lépésre megváltoztassa a már bemutatott torz lakásszektor belső arányait. Ennek hátterében a beruházók döntésein túl ott tudhatjuk a magyar népességnek azt a törekvését is, hogy – akár nagy erőfeszítések árán is – saját lakásában rendezhesse be életét. A lakásszerzés érdekében sokan teherbíró képességüket meghaladó mértékben hajlandóak hitelfelvételre. A lakáshitelek állami támogatása, a bankok hitelkihelyezési törekvései egyaránt megerősítik szándékaikat.

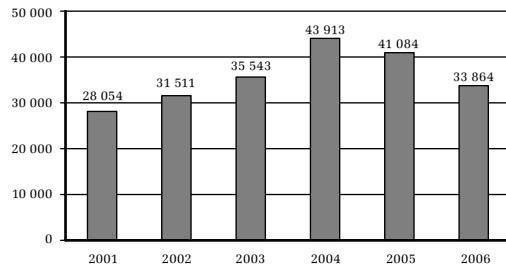
A lakáshitelezés állami támogatását elkülönítve is át kell tekintenünk. Elsősorban azért, mert a '90-es évektől kezdődően a növekvő lakásigények kielégítésének útját az állam a támogatott lakáshitelezésben vélte megtalálni. Ez a döntés egyben a bérlakás szektor további háttérbe szorítását is jelentette, egybevéve az önkormányzati tulajdonú lakások gyors ütemű eladásával. Az államilag támogatott lakáshitelezési gyakorlatot viszont nem tekinthetjük a következetesség iskolapéldájának. Ezt jól érzékelteti a 17. ábra.

A meredeken emelkedő támogatott lakáshitelek olyan mértékű terheket jelentettek a költségvetés számára, hogy 2003–2004 fordulójára az állam elszánta magát a kialakult rendszer je-



17. ábra. Engedélyezett lakáscélú hitelek 2001–2006. (millió forint)²¹

szafogásától. A trend változását nem kívánjuk egyértelműen a lakáshitelezés támogatásának visszafogása nyakába varrni, de szükségszerű megállapítanunk, hogy a kedvezőtlen fordulat a támogatási rendszer korrekcióját követte. A részleteket a 18. ábrán követhetjük nyomon:



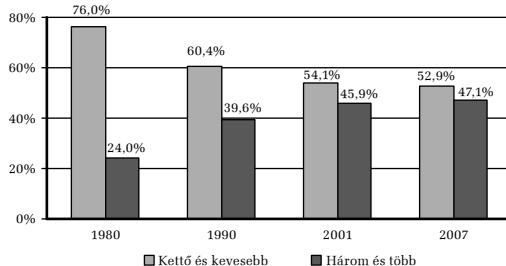
18. ábra. Épített új lakások száma 2001–2006.²³

lentős korrekciójára. A magyarázkodás értékű indokokra jelentésünkben nem kell kitérnünk. Egyébként is, bármilyen intézkedés bármilyen korrekciójára könnyű indokot találni akkor, ha több tízezer ügylet között lehet válogatni. A korrekció hatása a lakáshitelek teljes volumenében csak átmeneti visszaesést okozott, az államilag támogatott hitelek viszont, attól kezdve évről-évre csökkenő állami kötelezettségvállalást jelentettek. Ugyanekkor, 2004-ben kezdődött deviza alapú hitelek folyósítása is. Azt nem kell részleteznünk, hogy ez milyen kockázati tényezőt jelent a lakásukat ilyen finanszírozással megszerző fiatalok számára. Az államilag támogatott lakáshitelek volumene 2007-ben tovább csökkent. A hozzáférhető, I. féléves adatok szerint a 2006. I. félévi 74 480 millió forintról 2007. I. félévében 49 437 millió forintra.

A 17. és 18. ábrát együtt szemlélve azt érdemes hangsúlyoznunk, hogy a lakáshitelezés átalakításának évét követően jelentős mértékben (hözvetőleg egynegyedével) csökkent az újonnan épített lakások száma.

A hosszú futamidejű lakáshitelezés (új lakás építés-vásárlás esetén átlagosan 17–18 év) más gonddal is jár. A többnyire egy-két szobás, kis alapterületű lakások a fiatal családokat olyan otthonokhoz kötik, amelyek többnyire már az első gyermek megszületésével szűknek bizonyulnak, és a továbblépés lehetősége meglehetősen korlátozott.

A lakásállomány minőségében 1980-tól az ezredfordulóig bekövetkezett legszembetűnőbb változás a kevéssé tagolt, egy-két szobás lakások arányának csökkenése volt. A további években viszont ez a tendencia megtorpant, 2001-től 2007. január elejéig praktikusán azonos a legfeljebb két szobás, ill. az ennél nagyobb szobaszámú lakások állományának aránya. Ezt láthatjuk a 19. ábrán:



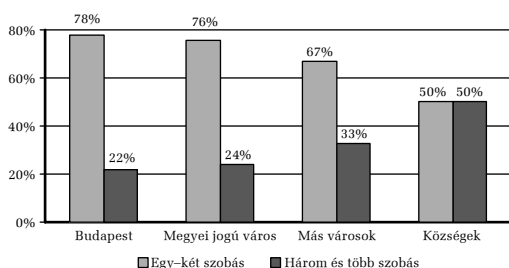
19. ábra. A lakásállomány minősége, a lakások szobaszáma 1980–2007. január 1-jén (%)²⁴

A lakáshitelezési rendszer átalakítása nem csak a hitelfelvételi konstrukcióban, és az állami tehervállalásban járt változásokkal. Ettől kezdve az addig emelkedő volumenű lakásépítés is visszaesett. Az évente épített új lakások számáról hozzáférhető KSH²² adatok 2001–2006 között olyan fordulatot jeleznek, amely nehezen választható el az állami szerepvállalás visz-

Azt kell mondanunk, hogy 2001 óta a lakásállománynak ez a mutatója gyakorlatilag nem javult. A lakásvagyon fele változatlanul a nem,

vagy alig tagolt, egy-két lakószobából álló, a funkció szerint elkülönült lakáshasználatot alig biztosító lakásokból áll. Ez pedig nem szolgálja az otthonosságot, inkább a kényszereknek ad otthont, mint az elengedettségeknek.

A csak fiatalok által lakott lakások esetében áttekintettük, hogy otthonaik ebből a szempontból milyen minőségűek. A 2005. évi mikrocenzus idején 29 évesnél nem idősebbek laktak 245 572 lakást, amelynek 70 százaléka legfeljebb két lakószobából állt, 30 százaléka pedig 3 és több szobás volt. A globális adatok, mint minden átlag, elfedik a település jellege szerinti eltéréseket, emiatt fontos a részletesebb kép áttekintése:



20. ábra. A csak fiatalok által lakott lakások lakószobáinak száma 2005-ben (%)²⁵

Budapesttől a községek felé haladva egyre nagyobb lépésekkel emelkedik a tagoltabb lakások aránya. A tévedés kockázata nélkül állíthatjuk, hogy ez a tendencia a telekárak, és az építési költségek csökkenésének hatását mutatja. A kis települések olcsóbb telekárainak, és a községekben mind gyakoribb saját kivitelezésnek, vagy legalább jelentős mértékben a sajátmunka-hányadnak, a kivitelezésben összegződő hatását tételezhetjük a most látott adatok mögött.

Ennek nyomán a kis szobaszámú lakásokhoz kötött fiatalokról leírtakat úgy kell finomítanunk, hogy az első önálló otthonok döntő mértékben a nagyvárosokban élő fiatalokat kötik hosszú távra a kevésbé otthonos lakásokhoz. Hitelfelvételükkel ők építik be magukat leginkább olyan lakásokba, amelyekből egy-két gyermek megszületése után szükséges lenne továbblépniük, de erre kevés esélyük van.

III. Ajánlások

Láttuk: a fiatalok körében mind gyakoribb, társadalmilag széles elfogadottságú élettársi kapcsolatok kevésbé tartósak, mint a házasságok. Ez csak részben kapcsolódik a fiatalok törekvéseiben és a társadalmi megítélésben egyaránt jelenlévő, hol kimondott, hol kimondatlan korláthoz: az együttélés legyen próbaházasság. További összetevők is bomlékonyabbá teszik.

Ilyennek tekintjük az otthonteremtés körülményeit: a lakásépítés, a bérlakás szektor és a lakáscélú hitelezés helyzetét, azokat a változásokat, amelyeket e területekről részletesen bemutatunk. Ezek más-más módon, de az élettársi kapcsolatokat és a házasságokat is kikezdehetik.

Továbbá ilyennek tartjuk az együtt élő párok személyéhez, a kevésbé megdöntött kapcsolatteremtéshez, sokszor a párkapcsolatokhoz szükséges türelem, alkalmazkodóképesség hiányához kapcsoló okokat. Ezek gyakran hasonlítanak a házasságok felbomlásának okaira.

Ajánlásainkkal szeretnénk elkerülni a közismert: „Kár, hogy megdőglött az utolsó liba is, mert lenne még néhány ötletem.”-helyzetet, ezért igyekszünk mértéktartóak lenni.

Állami-törvényhozói feladatok

Elsőként arról, amit hiányolhatunk: A törvényalkotásnak több területen is meg kell teremtenie az élettársi kapcsolatokat körülvevő, támogató jogi környezetet. Ezt ajánljuk a családjog, a vagyonhoz fűződő jogok (beleértve az örökösödési jogot) esetében egyaránt. Ezek a lépések az intézményekbe vetett bizalmat erősíthetik, egyben olyan garanciális háttérrel teremthetnek, amely erősíti az élettársi kapcsolatra lépő partnerek várható viselkedésével kapcsolatos előrelátást.

Ezt követően azt kell hangsúlyoznunk, amit elhibáztunk, korrigálandónak tartunk. A rendszerváltást követően az egymást váltó kormányok eltérő, nem ritkán ellentétes kiindulópontokra épített családpolitikája, család- és

lakáshitel támogatási törekvései a családalapítás és az otthonteremtés ellen hatnak. Azzal, hogy a fiataloknak nem kapaszkodókat, életterveik alakítását segítő támpontokat nyújtanak, hanem a bizonytalanság légkörét gerjesztik a minduntalan változó feltételeikkel. A családalapítás, az otthonteremtés ideális esetben nem kormányzati ciklusidőkre szóló program a fiatalok életében; a kormányzati politika kiszámíthatatlansága sokukat a családalapítás halasztására motiválja. Emiatt az elődök lépéseit kapkodva felülíró gyakorlatról a mindenkori, bármilyen pártállású kormányoknak végre le kellene tenniük.

Önkormányzati feladatok

Az ingatlanvagyon gyors ütemben kiárusító önkormányzatok néhány év elteltével gyakran rádöbbentek arra, hogy olyan értéket herdáltak el, amelynek hiánya erősen korlátozza mozgásterüket. Ezen gyakran úgy kívántak változtatni, hogy a nemrég eladott lakások visszaszerzésének szándékával nyugdíjasházak építését erőltették. Ezek a döntések mégsem hozták helyzetbe az önkormányzatokat. Sem a szociális lakásgazdálkodáshoz elengedhetetlen ingatlanok, sem a piaci alapon bérbe adható lakások nem állnak rendelkezésükre.

Kitörési pontot, egyben a lakásszektoron belüli arányok javítását jelentheti, ha ingatlan-gazdálkodásukba bérlakás építési programot is beépítenek: részben szociális, részben piaci alapú lakbérékkel; nem tisztavirág életű akciókkal, hanem reális gazdasági számításokkal megalapozott tervek nyomán.

A szociális bérlakások létrehozása, és a gazdálkodás ezekkel nem új elem az önkormányzatok feladatai között, de ezt a feladatukat hézagosan látják el. A piaci alapú bérlakások építése, üzemeltetése az állam szükségszerűen rossz gazda nézetet automatikusan az önkormányzatokra alkalmazva eretnenségnek hangozhat. Álláspontunk szerint az önkormányzatok legalább olyan jó gazdái lehetnek a bérlakásoknak, mint a gyógy-idegenforgalmat és a wellness divatot

megcélzó fürdőeknek. Mindkettő akkor lehet sikeres, ha a szakterület valós keresletéből és sajátos működési módjának ismeretéből indul ki.

A nonprofit szféra feladatai

A szakítással fenyegető párkapcsolati krízisek hátterét láttatni, feldolgozni és megoldását segíteni képes tanácsadó szolgálat(ok) kialakítása, nem állami, nem önkormányzati feladat.

Ez a krízisintervenció (párterápia, mediációs szolgáltatás, családgondozás) sajátos területe, amely a házaspároknek és az élettársaknak is alig elérhető módon működik hazánkban. Egy ilyen intézményrendszer kialakítása, a működtetéséhez szükséges személyi és tárgyi-intézményi feltételek megteremtése a nonprofit szférában kívánatos. Ez elsősorban alapítványi támogatáshoz, ilyen célokra kiírt pályázatokhoz kapcsolódhat. Ebben a tevékenységben szerephez juthatnak az egyházak is, különösen akkor, ha gyakorlatban is alkalmazzák azt, amit a család fontosságáról tanítanak.

Jegyzetek

- 1 Bognár Virág: Első elszakadás a szülői háztól: a felnőtté válás kezdete? In: Somlai Péter (Szerk.) (2007): *Új ifjúság*. Budapest: Napvilág. 45–80. old.
- 2 Forrás: Bognár Virág: uott. 76. old.
- 3 Forrás: Bognár Virág: uott. 77. old.
- 4 Forrás: *Életünkfordulópontjai 2001/2002–2004/2005*. Budapest: KSH Népeségtudományi Kutatóintézet.
- 5 Forrás: *KSH Lakásstatisztikai évkönyv 2006*. 1.27 táblázat.
- 6 Forrás: László Miklós (2005): A magyarországi lakászsükséglet felmérése és jövőbeli várható alakulásának előrejelzése.
- 7 Forrás: Bognár Virág: uott. 76–77. old.
- 8 Forrás: Bognár Virág: uott. 67. old.
- 9 Forrás: KSH 2005. évi mikrocenzus 2 A népesség és a családok jellemzői 1.3.9. táblázat 109. old.
- 10 Forrás: *Statisztikai tükör* I. évf. 4. sz. 2007. március 21. Népmozgalmi arányszámok 5. táblázat.

- 11 Forrás: *Statisztikai tükör* I. évf. 4. sz. 2007. március 21. Népmozgalmi arányszámok 5. táblázat, és KSH gyorstájékoztató 2008. február 25. *Népmozgalom* 2007. január–december
- 12 Forrás: *Statisztikai tükör* I. évf. 4. sz. 2007. március 21. Házasodók nem és korcsoport szerint 7. táblázat
- 13 Forrás: Spéder Zsolt–Kapitány Balázs (2007): *Gyermekek: Vágyak és tények*. Dinamikus termékenységi elemzések. 2.8 táblázat, 39. old. KSH Népeségtudományi Kutatóintézet Műhelytanulmányok 6.
- 14 Forrás: Spéder Zsolt–Kapitány Balázs (2007): *Gyermekek: Vágyak és tények*. Dinamikus termékenységi elemzések. 2.9 táblázat, 41. old. KSH Népeségtudományi Kutatóintézet Műhelytanulmányok 6.
- 15 Forrás: Spéder Zsolt–Kapitány Balázs (2007): *Gyermekek: Vágyak és tények*. Dinamikus termékenységi elemzések. 2.10 táblázat, 42. old. KSH Népeségtudományi Kutatóintézet Műhelytanulmányok 6.
- 16 Forrás: Pongrácz Tiborné–Spéder Zsolt: Élettársi kapcsolat és házasság. Hasonlóságok és különbségek az ezredfordulón. 8. táblázat. *Szociológiai szemle* 2003/4.
- 17 Forrás: Pongrácz Tiborné–Spéder Zsolt, uott.
- 18 Forrás: KSH 2005. évi Mikrocenzus 7. .
- 19 Forrás: KSH 2005. évi Mikrocenzus 7 1.1.2 táblázat
- 20 Forrás: KSH Lakásstatisztikai évkönyv 2006. 1.12 táblázat
- 21 Forrás: STADAT 2.3.6. táblázat Lakáscélú hitelek
- 22 KSH Lakásstatisztikai évkönyv 2006.
- 23 Forrás: KSH Lakásstatisztikai évkönyv 2006. 1.12 táblázat
- 24 Forrás: KSH Lakásstatisztikai évkönyv 2006. 2.7. táblázat
- 25 Forrás: 2005. évi Mikrocenzus 7 1.19 táblázat